

## Neujahrsempfang: Förderverein Landschaft Stapelholm

Mit fast 85 Gästen war der Saal in Rahns Gasthof in Erfde voll, die Stimmung prächtig, als der Förderverein Landschaft Stapelholm zum ersten Neujahrsempfang seiner Geschichte geladen hatte.

Nach einem Gläschen Sekt und dem Eintrag in das Gästebuch erwartete die Besucher am 17. Februar ein abwechslungsreiches Programm. Der neue Vereinsvorsitzende Peter Bernhardt begrüßte die Gäste, darunter insbesondere Dr. Juliane Rumpf als Ehrengast sowie die Bürgermeister Thomas Klömmer (Erfde), Jörg Lundelius (Stapel) mit seinem Stellvertreter Rolf Jöns, Tobias Tietgen (Friedrichstadt) und Sandra Medau als stellvertretende Bürgermeisterin der Gemeinde Wohlde.

Thomas Klömmer überbrachte die Grüße des Kreistages, des Amts Kropp-Stapelholm und der gastgebenden Gemeinde Erfde. Er gab einen Einblick in die aktuellen politischen Themen und Herausforderungen unserer Heimatregion. Einen kritischen Punkt sieht er in der Niederungsstrategie der Landesregierung, die seiner Meinung nach überarbeitet werden muss. Nachdrücklich lud er alle Anwesenden zum 100-jährigen Stapelholmer Heimat-, Sänger- und Trachtenfest vom 25. 8. bis 1. 9. 24 in Erfde ein.

Mit Spannung erwartet wurde die Premiere des Stapelholm-Films von Hanno Hart und Gabi Kob-Hart. Sie hatten



Peter Bernhardt (li.) gratuliert Dr. Juliane Rumpf zu ihrem Vortrag“.

Foto: Christina Weiß

es sich zur Aufgabe gemacht, Einwohnerinnen und Einwohner zu befragen, warum sie gern in Stapelholm leben. Ein bunter Strauß von Antworten kam dabei heraus: Plattdeutsch ist identitätsstiftend, die Landschaft ergibt ein schönes Motiv und verströmt Ruhe gegenüber der Großstadt, die Flüsse sind ideal für den geliebten Angelsport, die nächtliche Dunkelheit ermöglicht einen ungetrübten Blick in den Sternhimmel. Die Stapelholmer Gemeinden wurden mit atemberaubenden Luftaufnahmen vorgestellt und längere Bildsequenzen riefen Erinnerungen an die vergangenen drei Heimatfeste wach. Langanhaltender Beifall belohnte das Filmteam für seine Arbeit.

Hauptreferentin des Abends war Dr. Juliane Rumpf, Vorsitzende der Akademie für die Ländlichen Räume Schleswig-Holsteins. Sie ist promovierte Landwirtin und vielen noch bekannt als Ministerin im Kabinett von Peter Harry Carstensen. Frau Dr. Rumpf machte uns in ihrem Impulsvortrag Hoffnung, zuversichtlich blickte sie auf die Zukunft der ländlichen Gebiete, trotz drohender Geldkürzungen.

Sie lobte den Zusammenhalt auf dem Land im Gegensatz zur Großstadt, die Stärke des Ehrenamtes und die Leistungsfähigkeit unserer mittelständischen Betriebe. Weithin unbekannt Firmen im Land sind Weltmarktführer für Nischenprodukte. Wenn für Wohnraum,

Kitas, Schulen und kulturelle Treffpunkte gesorgt wird, sind die kleinen Gemeinden auch für junge Familien attraktiv. Dörpsmobil-Projekte und Nahwärmenetze werden überall angeschoben. Typisch für das Land ist, dass man sich heftig über die anstehenden Probleme streitet und sich nahher trotzdem beim Bier zusammensetzt.

Ein Augenschmaus war der folgende Auftritt der Stapelholmer Tanz- und Trachtengruppe unter der Leitung von Sönke Thede. Drei Stücke aus verschiedenen Regionen boten die Tänzerinnen dar, sie wurden vom Publikum begeistert aufgenommen.

Während der „Schnackpause“ wurde ein Imbiss gereicht, die Emotionen brachen sich Bahn und man spürte die unbändige Lust, sich in harmonischer Atmosphäre auszutauschen und Verbindungen zu knüpfen. Mit der Livemusik der Band „Gumbo Kitchen“ klang der Abend langsam aus.

Die zahlreichen Dankeschöns, das Glück, solch einen Abend erleben zu dürfen, erfreute die Vorstandsmitglieder und bestätigte, dass der Verein eine gute Entscheidung getroffen hatte. Für den Förderverein Landschaft Stapelholm bildet der Neujahrsempfang den Auftakt zu weiteren Aktivitäten, gemäß dem Jahresmotto „Bestehendes bewahren - Zukunft gestalten“.

H. Warnecke/P. Bernhardt

## Professionelle Fußpflege seit 25 Jahren

auch außer Haus nach  
telefonischer Vereinbarung:

0151 / 215 77 617

Edina Möller, Westerhafenstr. 22, Friedrichstadt



## Zweite Runde 2024

Kunst auf dem Weg entlang der Fensterfront des Kirchengemeindehauses. Sichtbar, aufbereitet und erlebbar, mit der Chance Beziehungen zwischen Kirche, Kunst, Kultur und der eigenen Person und Sichtweise zu entdecken. Ein Angebot an Alle.

Die Vorstellung des neuen Kunstwerkes mit dem Künstler\*in ist am Sonntag, 10. März im Anschluss an den 10 Uhr Gottesdienst in der St. Christophorus-Kirche.

## KUNST IM FENSTER

Herzlich willkommen zur Einführung und zur Diskussion des neuen Kunstwerkes. Man darf immer wieder gespannt sein auf die unterschiedlichen Themen. Auch im Internetportal ([www.christophorus-friedrichstadt.de](http://www.christophorus-friedrichstadt.de)) der Kirchengemeinde sind die Termine und weitere Infos jederzeit einsehbar.

## Besuch des Museums in Lunden

(rd) Am Mittwoch, 20. März ab 13.30 Uhr wollen wir ins Museum in Lunden. Dieses Museum zeigt die Heimatgeschichte der Menschen aus der Region, ist gleichzeitig NaTourzentrum, zeigt die Geschichte der Lundener Söhne in Amerika, eine alte Arztpraxis, ein Tante Emma Laden, eine einzigartige Technikausstellung und vieles, vieles mehr. Anmeldungen bei Wiltrud Glöde unter 04882-861 bis zum 17. März.

## Gardinen in großer Auswahl!

BERATUNG · AUSMESSEN · MONTAGE

Plisseestores · Rollos · Insektenschutz

Annahmestelle Heißmangel und Wäsche  
Wäscherei Jebe – sowie Norge-Reinigung

## Passbilder

TEXTILHAUS **Adolf Barteld**

Inh. H.-A. Dethlefs

Claus-Harms-Straße 16 · 25774 Lunden

Telefon 04882-230 · Fax 603340

Deutsche Vermögensberatung

### KIDZ-Konzept

Kinderleicht in die Zukunft  
Sparen & Absichern

Früher an später denken!

**Bastian Witte** · Mobil: 01556 610 68 68 · E-Mail: [bastian.witte@dvag.de](mailto:bastian.witte@dvag.de)  
Hamburger Straße 69, 25746 Heide · Instagram: @finanzcoachbasti · Web: [www.dvag.de/bastian.witte](http://www.dvag.de/bastian.witte)

Für Sie · pünktlich · freundlich · hilfsbereit · [www.taxi-500.de](http://www.taxi-500.de)

**TAXI**

**B** Blume  
Claußen

Dialyse, Bestrahlungs- & Rehafahrten · auch rollstuhlgerecht

Unsere Taxen sind mit  
Trennwänden ausgestattet!

Friedrichstadt  
**04881-500**



**Café am Bahnhof**

10  
JAHRE

Inh. Gesa Gloxin · Bahnhofstraße 1a  
25840 Friedrichstadt · Tel. 04881-937900

Öffnungszeiten: Mo.-Fr. 5.30-17 Uhr, Sa. 5.30-12 Uhr, So. 7-11 Uhr



**KURT JANS**  
04861 788  
Sand / Kies / Stein / Findlinge / Bauschutt  
RINGSTRASSE 6 / 25832 TÖNNING KURT-JANS.DE

**Zimmerermeister**



**Willy Fürst**  
Tel. 04881-7481  
od. 0176-40167384  
Fax 04881-9389957  
E-Mail: fuerst-willy@t-online.de  
Heitmannsweg 3a · 25878 Drage

- Dachstühle / Holzbau
- Dachsanierungen
- Dachgauben
- Carports
- Wintergärten
- Terrassenüberdachungen
- Innenausbau
- Holzfußböden
- Sturmschäden

## Friedrichstädter Frauenfrühstück

(rd) Das nächste Friedrichstädter Frauenfrühstück findet am 4. März von 9 bis 11 Uhr im evangelischen Gemeindehaus statt. Wer im Februar dabei war, muß sich nicht neu anmelden, jedoch ist es bitte dringendst geboten, sich bei den Telefonnummern 04881-660 oder 04881-462 bis zum 1. März abzumelden. Falls man nicht kommen kann, denn sonst bleibt zuviel vom Einkauf übrig und kostet unnötig.

## Neue Kurse bei der VHS

(rd) **Gitarre für Anfänger und Leichtfortgeschrittene**, Beginn: ab 17. 4., mittwochs, 16.15 bis 17.15 Uhr, 10 Termine, 100 Euro. **Englisch für den Urlaub**, Beginn: ab 17. 4., mittwochs 17.15 bis 18.15 Uhr, 10 Termine, 100 Euro. **E-Gitarre**, Mindestalter 10 Jahre, Beginn: ab 17. 4., mittwochs 18.15 bis 19.15 Uhr, 10 Termine, 100 Euro. Dieser Kurs richtet sich an Begeisterte von elektrischem Gitarrensound. Wir konzentrieren uns auf grundlegende Griffe (Akkorde), lernen erste Melodien und Riffe aus den Bereichen Rock, Pop und Blues. Musikalische Kenntnisse und das Notenlesen sind nicht erforderlich. Info: Volkshochschule Friedrichstadt, Am Markt 11, 25840 Friedrichstadt, Tel. 04841-992-722 od. info@vhs-friedrichstadt.de



*„Runter von der Leiter, ich mach' weiter!“*

**RUND UMS HAUS**

- Flachdach • Steildach
- Sanierung • Carports • Sturmschaden-Reparatur

**DACHDECKEREI BRODERSEN**  
Am Streng 19 · 25879 Stapel · Tel. 0177-4314999

## Für unsere Sudokufreunde

		6	2	8		9
	3					7
	2	1				
			4	7		5 1
			1	2		
7	1		6	9		
					8	2
1						6
	9		7	3	1	

## Mit Wahlen: Jahreshauptversammlung SPD Ortsvereine

Am 10. Februar kamen im Fährhaus Schwabstedt zahlreiche Mitglieder und Gäste des SPD Ortsvereins Friedrichstadt, Schwabstedt, Seeth und Drage zu ihrer diesjährigen Jahreshauptversammlung zusammen. Eine Versammlung, um von aktuellen politischen Geschehnissen in den Gemeinden zu berichten, den Vorstand neu zu wählen und gemeinsam zu klären, am Ende dann wurde in gemütlicher Runde zu Abend gegessen.

Die Wahlen liefen in entspannter Atmosphäre ab. Dr. Perry Lange wurde einstimmig bei einer Enthaltung erneut zum Vorsitzenden des Ortsvereins gewählt. Tobias Tietgen nahm die Wahl zum ersten stellvertretenden Vorsitzenden an. Walter Reimers wurde in Abwesenheit zum zweiten stellvertretenden Vorsitzenden gewählt.

Hans-Hermann Meesenburg bleibt nach seiner Wiederwahl der Kassenwart des Ortsvereins. Als Kassenprüfer stellten sich Maren Möller und Rüdiger Teske zur Verfügung. Als Beisitzer



v. li.: Kassenwart Hans-Hermann Meesenburg, 1. Vorsitzender Dr. Perry Lange und 1. Stellvertreter Tobias Tietgen.

im Vorstand wurden Dietrich Jacobs, Bärbel Hammer, Heidi Wolf, Karl-Heinz Wolf, Sebastian Kahlcke, Doreen Stümpel und Nils Möller gewählt.

Bärbel Hammer wird sich in ihrer neu eingeführten Funktion der „Mitgliederbeauftragten“ zukünftig um die Jubilare im Verein kümmern und um

schriftliche Einladungen zu besonderen Anlässen.

Der neu gewählte Vorstand wird sich an die Arbeit machen, die teilweise großen Aufgaben und Projekte in ihren Gemeinden zu bewältigen. Als ein besonderes Thema wurde dabei der Kampf gegen den zunehmenden Rechtsextremismus

herausgestellt, aber auch die Themen Mobilität, bezahlbarer Wohnraum und nachhaltiges Wirtschaften bleiben Schwerpunkte der SPD Ortsgruppe.

Der Vorstand freut sich, dass Gäste des Abends zukünftig auch als neue Mitglieder bei der Umsetzung dieser Ziele aktiv werden. *Doreen Stümpel*

Am 28. Februar 2024 hat das Wintercafé zum letzten Mal in diesem Winter geöffnet. Seit November letzten Jahres durften wir viele gut gelaunte und fröhliche Gäste begrüßen.

Wir haben uns über jeden Einzelnen und ganz besonders über die zahlreichen „Stammgäste“ aus unserer Stadt gefreut, die sich immer wieder in verschiedenen Gruppen zusammengefunden und damit das Café zu dem Treffpunkt gemacht haben, den wir uns so sehr wünschen.

Wir, das sind die Mitglieder des Vereins Netzwerk Friedrichstadt 2021, die die

## Wir sagen danke!

Initiative ergriffen haben, in der meist trüben und manchmal einsamen Winterzeit ein wenig Leben und Freude in die Stadt zu bringen.

An dieser Stelle möchten wir uns bei Ihnen allen herzlich für den Zuspruch bedanken. Unser Dank gilt auch noch einmal dem SSF dafür, dass wir die Räume im Paludanushaus nutzen durften. Es hat uns großen Spaß gemacht, den Gästen unsere selbst gebackenen Kuchen, Waffeln und den guten Kaffee anzubieten und für ein paar unbeschwerter Stunden zu sorgen.

Uns haben Ihre Besuche die Gelegenheit gegeben, für den Verein Einnahmen zu erzielen, die im Sinne des Vereinszwecks auch wieder unserer Stadt zugute kommen sollen.

Auf einer Mitgliederversammlung haben wir beschlossen, mit dem Geld in diesem Jahr ein kleines Kunstprojekt im öffentlichen Raum zu finanzieren, eine Veranstaltung auf dem Wasser und eine in der Stadt durchzuführen, bei der Kulturturnacht und Grachtenweihnacht mit einer Idee dabei

zu sein und einen Betrag der „Tafel“ zu spenden.

Zu all' diesen Unternehmungen haben Sie mit Ihren Cafébesuchen beigetragen. Wir hoffen, dass unsere Ideen für die die Verwendung des Geldes auch Ihre Zustimmung finden.

Wir hoffen und wünschen uns sehr, dass wir in diesem Jahr ab November wieder im Wintercafé für Sie da sein können. Wer uns dann noch mithelfen möchte, der melde sich bitte per Mail unter „netzwerk-friedrichstadt@gmx.de“.

Wir wünschen Ihnen bis zum Wiedersehen eine schöne Zeit.

## Frauenchor: Zuversichtlich ins neue Sängerjahr

(rd) Am 15. Februar trafen sich die Sängerinnen des Frauenchors Lunden zu Ihrer Jahreshauptversammlung im Lindenhof. Nach der Begrüßung durch die 1. Vorsitzende Waltraud Sonnberg, dazu gehörten auch die Ehrenbürgerin Elke Hachmann-Skiba und die Chorleiterin Annegret Frick, wurde erstmalig gemeinsam gegessen.

Danach blickte Waltraud Sonnberg auf ein für den Chor ereignisreiches Jahr zurück. Es wurden wieder Auftritte wahrgenommen, ein Ausflug unternommen und es gab wieder einen Grillabend mit den Ehepartnern und den passiven Mitgliedern, die uns schon so lange unterstützen.

Höhepunkt war im Herbst das Konzert in der Kirche, zusammen mit dem Heider Frauenchor und zwei Gastchören. Die Kirche war gut besucht und es gab ganz viele positive Rückmeldungen vom Pub-



likum. Auch die Chorleiterin Annegret Frick freute sich über die sehr gute Organisation des Konzertes und dass der Chor wieder zu seiner alten Form zurückgefunden hat.

Das Singen zur Weihnachtsfeier der Senioren aus Lunden und Groven hat auch viel Freude gemacht, konnten wir doch wieder die jahrelange Tradition fortführen.

Auch in diesem Jahr ist wieder ein Konzert in der Kirche zum 95-jährigen Jubiläum des Chores geplant und das gesellige Beisammensein wird nicht zu kurz kommen. Schön war es auch, vier neue Sängerinnen begrüßen zu können, die den 2. Sopran unterstützen werden.

Bei den Wahlen wurden Waltraud Sonnberg als 1. Vorsitzende, Doris Buchholz als

1. Schriftführerin, Ingrid Pfeifer als 1. Notenwartin in ihren Ämtern bestätigt. Die 1. Kassiererin Ingrid Timm stellte sich aus gesundheitlichen Gründen nicht mehr zur Wahl und erhielt als Dankeschön einen Blumenstrauß. Als ihre Nachfolgerin wurde Kornelia Hoppe einstimmig gewählt. Um 22.00 Uhr ging ein harmonisch verlaufender Abend zu Ende.



## Trauer bewältigen – Erinnerungsschmuck als Alltagsbegleiter

(djd). Wer eine geliebte Person verliert, muss mit starken Emotionen fertig werden. Damit geht jeder anders um: Die einen lassen ihrer Verzweiflung freien Lauf, andere wiederum wollen ihre Gefühle lieber nicht offen zeigen. Viele Menschen suchen Wege, dem Verstorbenen während des Alltags in Gedanken nahe zu sein.

Beim Umgang mit schmerzlichen Emotionen können symbolische Erinnerungsstücke wie Ringe oder Amulette mit Fotos helfen – aber auch sogenannter Trauerschmuck, der etwa von dem Familienunternehmen Pur Solutions in Nettetal am Niederrhein hergestellt wird.

Bei diesen Schmuckstücken aus hochwertigem Edelstahl mit Gold- und Silberakzenten oder edlen Steinen werden Haarlocken, Blüten oder Asche des Verstorbenen in eine unsichtbare Kammer eingeschlossen. Persönliche Erinnerungen kön-

nen sich auch auf einer kleinen Platte befinden, die Arm oder Hals unauffällig schmückt. Darauf wurde ein Fingerabdruck des Verstorbenen mit einem Laser aufgetragen. Ausgewählter Trauerschmuck findet sich auf der Homepage [nano-erinnerungsschmuck.de](http://nano-erinnerungsschmuck.de).

Auf dem steinigen Weg, Trauer zu bewältigen, ist dieser Schmuck für Hinterbliebene ein stiller Begleiter. Eva Deppe von Pur Solutions sagt: „Der Abschied und die Akzeptanz der neuen Lebensumstände können durch Trauerschmuck erleichtert werden. Die Menschen tragen ja quasi einen Teil des Verstorbenen im Alltag mit sich.“

Es gibt nach ihren Worten noch weitere Beispiele für in-



dividuelle Erinnerungsstücke: So können etwa Kleidungsstücke wie Omas Lieblingskitzel oder Pappas kariertes Lieblingshemd zu Trauer-Kuscheltieren umgearbeitet werden. Manchem helfen auch Rituale wie das Anzünden einer Trauerkerze zu bestimmten Tageszeiten.

Dr. med. Steffen Häfner ist Facharzt für Psychosomatische Medizin und Psychotherapie und ärztlicher Direktor der Klinik am schönen Moos im baden-württembergischen Bad Saulgau. Er

rät Trauernden zu einem Austausch über ihre Emotionen: „Wer dazu bereit ist, sollte mit Familie und Freunden reden und seine Empfindungen teilen. Seine Gefühle zu unterdrücken erschwert hingegen, das Erlebte zu verarbeiten.“

Trauernde sollten zudem darauf achten, weiterhin gut für sich zu sorgen. Dazu zählt ausreichend Schlaf, gesunde Ernährung und auch Zeit für Aktivitäten, die Freude bereiten. Durch ein gesundes Maß an Ablenkung lässt sich neue Kraft schöpfen. Außerdem gilt es, geduldig mit sich zu sein, denn eine festgelegte Dauer für die schmerzlichen Emotionen gibt es nicht.“

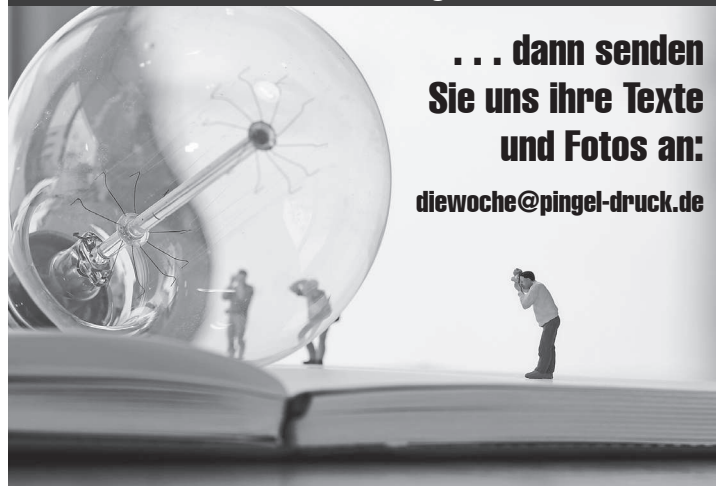
### 15 Jahre Essen in Gemeinschaft in Drage

(rd) Bereits seit 15 Jahren treffen sich Einwohner aus Drage und Seeth einmal im Monat im Dorfgemeinschaftshaus in Drage um in Gemeinschaft zu essen. Aus diesem Anlaß gibt es am Mittwoch, den 6. März Hähnchen-Cordon bleu, Speckrosenkohl und gestovte Kartoffeln. Der Nachtmahl ist wie immer eine Überraschung. Anmeldungen bitte bis Sonntag, 3. März bei Maren Möller, Tel. 04881-415. Auf diesem Wege möchten wir uns ganz herzlich bei den Gemeinden Drage und Seeth für die Unterstützung und bei der Schlachterei Nehlsen für die gute Zusammenarbeit bedanken.

### Blumenbingo in Drage

(rd) Die Gemeinde Drage und der DRK Drage laden zum Bingo/Lotto ein. Passend zum Frühling, Sommer und Blumen. Alle Gewinner dürfen sich über viele Blumenpreise und alles was dazu gehört freuen. Wann: am Mittwoch, 20. März um 19 Uhr. Wo: im Drager Dorfgemeinschaftshaus. In der Pause kann sich jeder mit ein paar Würstchen stärken! Nähere Info und Anmeldung: Maren Fürst, Tel. 04881-1504 oder Elke Hinrichsen, Tel. 04881-1828. Wir würden uns über eine gute Beteiligung freuen! Gäste sind herzlich willkommen.

### Sie haben etwas aus der Region zu berichten?



... dann senden Sie uns ihre Texte und Fotos an: [diewoche@pingel-druck.de](mailto:diewoche@pingel-druck.de)

Unsere Öffnungszeiten: Mo.-Sa. 7-20 Uhr

Gültig von Mo., 26. 2. bis Sa., 2. 3. 2024

Irrtum vorbehalten

# E Vester

EDEKA

Willkommen beim guten Geschmack!

Ostersielzug 11 • 25840 Friedrichstadt • Tel. 04881-1711

#### Aus unserer Fleischtheke:

**La Flöte** aus eig. Herstellung  
Salami, Schinken, Geflügel Stück **2,99**

**Hacktorten** aus eig. Herstellung  
Stück **2,99**

**Unsere Öffnungszeiten:**  
**Mo.-Sa. 7-20 Uhr**

#### Aus unserer Fleischtheke:

**Nordseekrabbensalat** aus eig. Herstellung 100 g **2,99**

**Geflügelsalat** aus eig. Herstellung 100 g **1,49**

#### Obst und Gemüse

**Südafrika Tafeltrauben** Hkl. I 500-g-Pckg. **1,49**

**Peru Heidelbeeren** Hkl. I 200-g-Pckg. **1,99**

**Marokko Himbeeren** Hkl. I 125-g-Pckg. **1,99**

**Niederlande Mini-Rispen Tomaten** Hkl. I 400-g-Pckg. **1,99**

**Italien Radieschen** Hkl. I Bund **-0,79**

**Spanien Eisbergsalat** Hkl. I Stück **-0,77**

#### Tiefkühlkost

**Dr. Oetker Ristorante Pizza** versch. Sorten Stück **1,99**

**Iglo Schlemmerfilet** versch. Sorten 300-g-Pckg. **2,77**

#### Aus unserer Gutfleisch-Abteilung

**Gemischtes Hackfleisch** laufend frisch hergestellt kg **6,99**

**Kasseler Schweinebauch** im Stück 1 kg **4,99**

**Kasseler Kotelett** 1 kg **5,55**

**Frischer Schweinebauch** kg **4,99**

**Frischer Lachsbraten** aus dem Schweinebraten kg **6,66**

**Thüringer Mett od. frische Mettbratwurst** 100 g **-0,69**

**Frische Kalbsleber** 100 g **1,49**

**Rumpsteak** 100 g **1,99**

**1a Rinderschmorbraten** kg **9,99**

#### Trockensortiment

**Melitta Café** versch. Sorten 500-g-Pckg. **3,69**

**Nutella Nuss-Nougat-Creme** 750 g + 75 g GRATIS Glas **3,44**

**Sonnen Bassermann Eintopf** versch. Sorten 800-g-Ds. **1,44**

**Katjes Lakritz od. Weingummi** 250-g-Btl. **-0,79**

**Storck Toffifee** 125-g-Pckg. **-0,99**

#### Wandkühlregal

**Landliebe Tafelbutter** 250-g-Pckg. **1,59**

**Müller Froop** versch. Sorten 150-g-Be. **-0,29**

**Ehrmann Almighurt** versch. Sorten 150-g-Be. **-0,35**

## Astra Urtyp od. Holsten Edel

+ 3,66 € Pfand

27 x 0,33-l-Kiste

**9,99**

**Fürst Bismark Mineralwasser** + 3,30 € Pfand  
12 x 0,75-l Kiste **3,49**

**Albi Säfte** versch. Sorten + -.25 € Pfand  
1-l-Flasche **1,29**

**MM Sekt extra** versch. Sorten  
0,75-l-Flasche **2,79**

**Oldesloer Weizenkorn** 32 Vol.-%  
0,7-l-Flasche **5,49**

**NEU**

Neue Öffnungszeiten Post + Lotto: Mo.-Fr. 8.30-17, Mi. + Sa. 8.30-13 Uhr • Tel. 04881-936447

HEIZUNG • SANITÄR • ELEKTRO

# WUF CHRISTIANSEN GmbH

MEISTERBETRIEB seit 1919

25840 FRIEDRICHSTADT · Tönninger Straße 19a

☎ 04881-93030

25826 ST. PETER-ORDING · Wittendünergeest 32

☎ 04863-478877

info@wuf-christiansen.de  
www.wuf-christiansen.de

Alles aus einer Hand!